

# Bevezetés a webszerkesztésbe

*Weblapok készítésére sokféle szoftver létezik. Nagyon alapos háttérismeretekkel a Jegyzetomb, nagyon felületes ismeretekkel a Word is alkalmas erre. A FrontPage egyfajta arany középút: a rutinn munkát leveszi a vállunkról, ám részlegesen el is rejti a háttérben futó kódot.*

## Alapfogalmak

### A weblapok elhelyezkedése

A weblapok általában egy-egy HTM vagy HTML kiterjesztésű állományban találhatók. A kiterjesztés a HTML (HyperText Mark-up Language) kódra utal, amely megjelenítendő weblapok leírására kialakított szabványos nyelv.

Maguk a HTML kódú fájlok a webszerveren egy mappastruktúrában helyezkednek el. Például a [www.jos.hu/alma/barack.htm](http://www.jos.hu/alma/barack.htm) egy olyan fájl, ahol a [www.jos.hu](http://www.jos.hu) egy szerveret azonosít, s ezen a szerveren, a webet tartalmazó könyvtár *alma* nevű mappájában található a *barack.htm* fájl.

Böngészéskor a webszerver ezt a fájlt az Interneten át leküldi számítógépünkre, ahol a böngésző program (pl. az Internet Explorer) a fájlban lévő formázási utasítások alapján felépíti azt az oldalt, amit aztán a képernyőn látunk. Maga a fájl tehát csak leírása annak, hogyan is jelenjen meg a weblap, ezeket az utasításokat a böngésző értelmezi és hajtja végre. Emiatt elképzelhető, hogy más böngészőt alkalmazva az oldal megjelenése is részben eltérő lesz.

Az ASP, ASPX, PHP és egyéb kiterjesztések arra utalnak, hogy a webszerver a HTML kódot dinamikusan állítja elő. Például ha az Interneten keresztül vásárolunk, akkor a webszerver a HTML kódot a folyamatosan változó adatok (mi van a kosárban, mennyi azok összértéke, stb.) aktuális értékei alapján generálja. Az ilyen lapok készítéséhez programozási ismeretek is szükségesek, így ezekkel nem foglalkozunk.

Ha a FrontPage-et használjuk, elegendő egy szövegszerkesztőhöz hasonló módon összeállítani a weblapokat, a tényleges utasításokat a program ezek alapján állítja elő, és helyezi el a HTML fájlban. A program abban is segítséget ad, hogy ezek a lapok hogyan kapcsolódjanak egymáshoz; módosítás esetén a kapcsolatokat automatikusan naprakésszé teszi.

### A FrontPage indítása

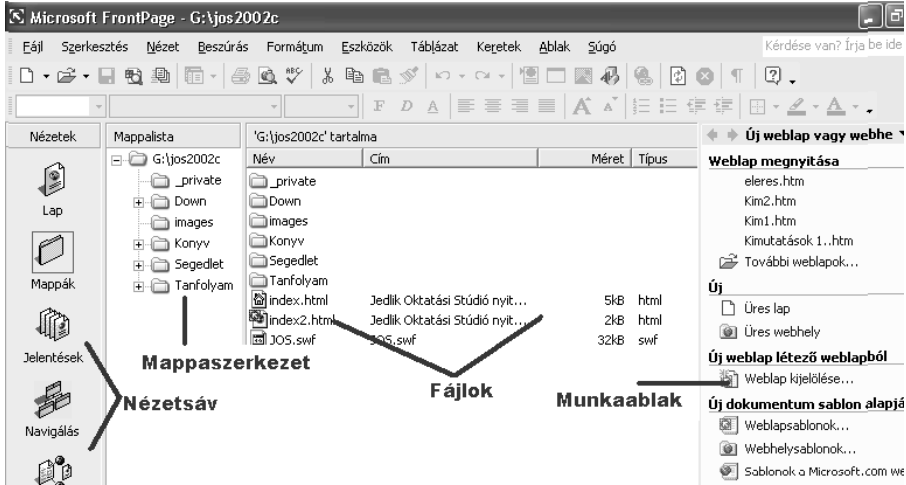
A FrontPage program az Office programcsomag tagjaihoz hasonlóan kezelhető.

A *munkaablak* ebben az esetben is az Office-ban megszokott alapfunkciók (új weblap vagy webhely, vágólap, keresés) elvégzésére használható.

A *nézetsáv* az Outlook pulthoz hasonlóan a leggyakoribb nézetek (lapok egyenként, mappák, jelentések az elvégzett vagy hátralévő feladatokról, navigálás a weblapjaink között, a hivatkozások ellenőrzése, az el nem végzett feladatok listája stb.) közötti váltásra szolgál.

A középső részen tekinthető meg az éppen szerkesztett lap (vagy hivatkozáslista stb.) tartalma, míg a képernyő tetején a szokványos felépítésű menü és eszköztár található.

Az alábbi ábra a FrontPage egy tipikus ablakát szemlélteti.



## Az első web elkészítése

Az alábbiak során elkészítjük egy képzeletbeli cég, a FAL Kft webének első változatát.

### Új (üres) web létrehozása

A webet a winchesteren egy mappában fogjuk létrehozni. Ezúttal például készítsünk a Sajatgéppel a C: meghajtón egy *FalWeb* nevű mappát. Ha később a webet el akarjuk helyezni az Interneten, akkor a szolgáltatótól kapott helyre egyszerűen át kell másolnunk a *FalWeb* tartalmát. Természetesen lehetőségünk van arra is, hogy közvetlenül a szolgáltató által adott webhelyre készítsük el webünket, ehhez általában hálózati hozzáférés szükséges. Világos, hogy egy „éles” web esetén a közvetlen hozzáférés megkönnyíti a folyamatos frissítést, első próbálkozásainkat azonban szerényebb dolog a winchesterünkön egy-egy mappában tárolni.

A mappa létrehozása után indítsuk el a FrontPage-et, és a web létrehozásához válasszuk a *Fájl* menü *Létrehozás* menüpontjának *Lap vagy webhely* lehetőségét. Ekkor megnyílik a munkaablak (ha korábban is meg volt nyitva, akkor nem észlelünk változást). A munkaablak *Új* szakaszában válasszuk ki az *Üres webhely* lehetőséget! A megjelenő *Webhelysablonok* ablakban előre elkészített mintawebek közül választhatunk. Érdemes kezdetben teljesen üres webet létrehoznunk, a sablonok választása és testreszabása akkor előnyös, ha már tisztában vagyunk az alapokkal, és web létrehozásával együtt járó rutinmunkát szeretnénk lerövidíteni. Kattintsunk ezért *egyet* az *Üres webhely* lehetőségre.

A következő lépés annak a mappának a megadása, ahová a web kerül. Az ablak jobb oldalán *Az új web elérési útja* alatt a nyíl legördítésével választhatnánk az automatikus webhelyek között (pl. korábbi webhelyeink vagy Internet hozzáférés esetén közvetlenül az „éles” web), most azonban kattintsunk a *Tallózás* gombra. A megjelenő *Az új web helye* ablak tetején a *Hely* mellett gördfítsük le a nyilat, egy kattintással válasszuk ki a *C:* meghajtón a *FalWeb* mappát és kattintsunk a *Megnyitás* gombra, majd *OK*.

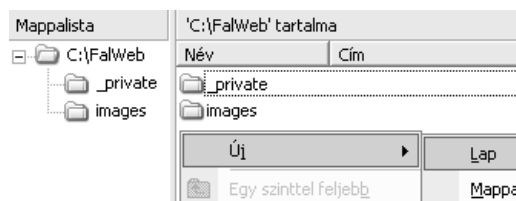
A képernyőn megjelenik az új web mappaszerkezete (ha nem jelenne meg, kattintsunk a *Nézetsávon* a *Mappa* ikonra). Két új mappa automatikusan létrejön, az *images* a képek tárolására és a *\_private* a nem publikus adatok tárolására. Ezek használata nem kötelező. A web fájlokat nem tartalmaz.

### A nyitólap létrehozása

Amikor böngészünk, akkor a web első lapját, a nyitólapot nem kell megadnunk, ennek neve ugyanis rögzített, a szolgáltató adja meg. Többnyire *index.htm*, *index.html*, vagy *default.htm*, fizikailag pedig a webet tartalmazó mappaszerkezet gyökerében van.

A nyitólap létrehozásához a *Mappa* nézetben a jobb oldali panelben a helyi menüben válasszuk az *Új* menü *Lap* menüpontját (ábra). Az új lap automatikusan a nyitólap lesz, *index.htm* néven. Ezt csak akkor módosítjuk, ha a szolgáltató mást ad meg, egyébként nyomjuk le az *ENTER* gombot.

A lap szerkesztéséhez az egérrel kattintsunk kettőt a nevére. Ekkor a lap megnyílik, a *Nézetsávon* láthatjuk, hogy a *FrontPage* átlépett a *Lap* nézetre. Gyakorlásként váltsunk a *Nézetsávon* a *Mappa* nézetre, majd újra a *Lap* nézetre.



### Fontos szempontok a formázáshoz

A weblap elkészítése és formázása sok szempontból hasonló a szövegszerkesztéshez. Nem tudhatjuk azonban, hogy akinek a gépére weblapunk letöltődik, az milyen operációs rendszert, és milyen böngészőt használ. Így a monitorának felbontása vagy színmélysége jelentősen eltérhet az általunk használttól.

Ugyanígy figyelembe kell vennünk, hogy a böngészőkben sok érték (pl. az alapértelmezett betűtípus vagy a betű mérete) beállítható, ami az általunk elkészített formátumokat módosíthatja.

### A betűformázás

A szövegek bevitele a weblapra a Wordhöz hasonlóan történik. Köszöntsük például webünk megtekintőjét az *Üdvözljük a Fal Kft nyitólapján!* felirattal! A szöveg kijelölése után az *Eszköztáron* vagy a *Formátum* menü *Betű* menüpontjában a szokásos módon állíthatjuk be a betű típusát, stílusát és méretét.

Vegyük figyelembe, hogy a betű méretét csak 7 fokozatban állíthatjuk, de ezek tényleges mérete függ a böngészőtől. Másrészt ne használjunk különleges betűtípust, mert az lehet, hogy nincs a felhasználó gépére telepítve.