

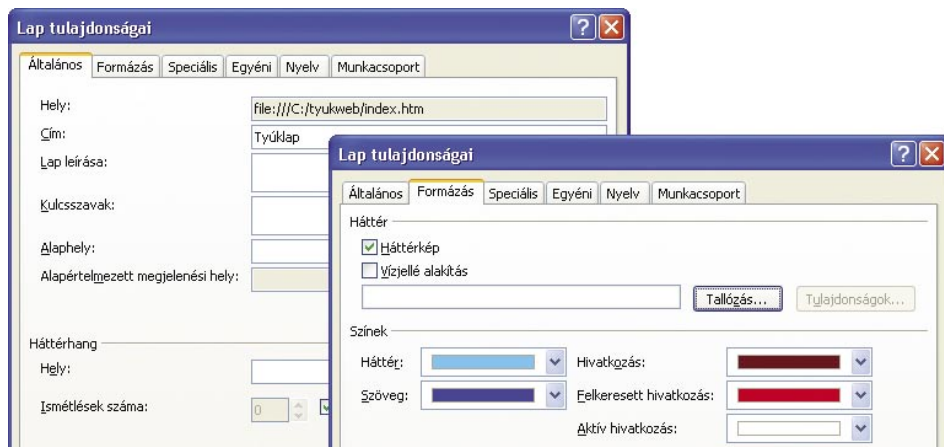
Weblapok formázása

Nemcsak a weblapok tartalma, hanem megjelenési módja is fontos a világhálón. Az egységes formázásra, a látványelemek elhelyezésére nagyon sok módszer alakult ki, alkalmazásuk lassan külön szakmává válik (*webdesign*).

A weblap címe és háttere

Elegendő weblapunk néhány egyszerű tulajdonságát módosítani ahhoz, hogy máris látványosabban jelenjen meg. Ilyen *a weblap címe*, amely a böngésző címsorában jelenik meg, és ilyen a weblap *háttere* is. Ezek beállításához *a lap tulajdonságait* kell módosítanunk, amit pl. a menüből érhetünk el.

A lap legfontosabb tulajdonsága a weblap *hátterének*, *betűtípusának* és a rajta lévő *hivatkozásoknak* a színe.



A weblap tulajdonságainak megadása (Microsoft FrontPage)
Olvassuk le az ábráról az adott lap beállításait!

Látványos, ha *a háttérben egy képet* helyezünk el. Ilyenkor figyeljünk arra, hogy a kép ne legyen túl kontrasztos, így a szöveg olvasható marad. A kép alapértelmezés szerint *mozaikszerűen* jelenik meg, s így betölti a teljes lap háttérét. Nagyobb kép esetén használhatjuk a *vízjelle alakítás* lehetőséget is, ekkor a lap görgetésekor a háttér helyben marad, vagyis a szöveg tartalma a kép előtt gördül le.

Egy webhelyen célszerű a lapok beállításait egységessé tenni. Erre a legelterjedtebb megoldás a *stíluslapok* készítése. Ezek kész stílusokat tartalmazhatnak nemcsak a bekezdésekre, hanem a többi elemre, például a háttér beállításaira is. Ha egy stílust módosítunk, a webhelyen az összes adott stílusú elem megjelenése ennek megfelelően változik. A stíluslapok készítésével részletesebben nem foglalkozunk.

Táblázat készítése

Mivel a weblap tervezésekor nem tudhatjuk, hogy a böngésző milyen felbontást használ, a lap elrendezésének egyik leghatékonyabb eszköze a szegélyek nélkül megjelenő táblázat. Ha a lapon lévő képeket, szöveget és egyéb elemeket egy ilyen táblázatban helyezzük el, akkor az elég tág tűréshatárok között az elvárásainknak megfelelően jelenik meg.

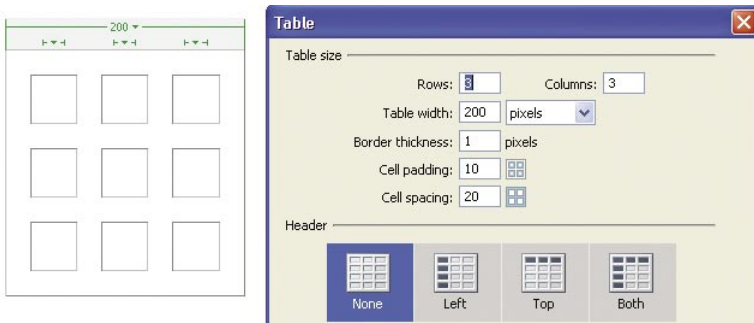
A HTML-kód igen rugalmasan kezeli a táblázatokat. Így például lehetőségünk van cellák összevonására (azaz a cellák száma soronként vagy oszloponként eltérő lesz), és arra is, hogy egy cella újabb táblázatot tartalmazzon. Igen hatékony, hogy az oszlopok szélességét nemcsak pixelekből, hanem a megjelenítő ablak százalékában, tehát a felbontástól függetlenül is definiálhatjuk.

Táblázat segítségével készített elrendezés. A cellahatárokat jelző szaggatott vonalak a böngészőben nem jelennek meg (Microsoft FrontPage).

Készítsük el az ábrán látható táblázatos elrendezésű weblapot az általunk használt webszerkesztő programmal!



A HTML-dokumentumokban a táblázat cellái önálló dobozként jelennek meg, ezek távolsága a cellaköz (cell spacing). A cella tartalma és a cella szegélye közötti távolság a cellamargó (cell padding). A szegélyméret (border thickness) megadja a táblázatban használt szegélyek vastagságát, amely vastagabb szegély esetén úgy ad térhatást, hogy a bal oldali és a felső szegély színe (sötét szegély) eltér a jobb oldali és az alsó szegély (világos szegély) színétől. Ha csupán az objektumok elrendezése a célunk, a szegélyméretet 0-ra kell állítanunk.



Egy táblázat és formai jellemzői (Macromedia Dreamweaver MX).
Mit jelentenek az egyes beállítások?